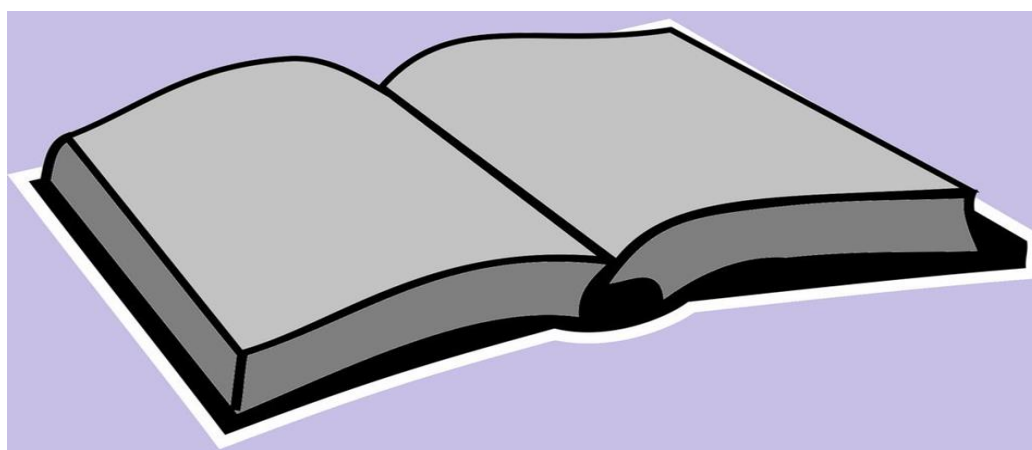




# Hodnotící zpráva

o činnosti školy v období září 2022 – srpen 2023



**Obsah:**

- 1) Změny
- 2) Podmínky pro vzdělávání
- 3) Hodnocení cílů školy
- 4) Posouzení způsobu plnění stanovených cílů
- 5) Oblast pozitiv a negativ a přijatá opatření
- 6) Hodnocení personálních podmínek
- 7) Hodnocení ekonomické oblasti
- 8) Výsledky předškolního vzdělávání

## 1. Změny

Mateřská škola vznikla 1. 1. 2003 jako právní subjekt sloučením dvou stávajících MŠ na území města Jílového / MŠ Průběžná a MŠ Javorská /, pod názvem: Mateřská škola Jílové, okres Děčín, příspěvková organizace se sídlem Průběžná 299, Jílové 407 01.

Mateřská škola, Za koupalištěm 312, Jílové – je odloučeným pracovištěm.  
/změna názvu ulice od 1.1.2013/

Mateřská škola Modrá 169 – byla dalším odloučeným pracovištěm.  
/součástí subjektu je od 1.2.2013/ . V říjnu 2021 došlo k destabilizaci budovy, následnému stavebnímu posouzení statikem a rozhodnutí, o uzavření této budovy v zájmu bezpečnosti dětí.



## **2. Podmínky pro vzdělávání**

MŠ je tedy právní subjekt, jehož sídlo je v Průběžné 299. MŠ Za koupalištěm 312 je odloučeným pracovištěm.

Zřizovatelem je Město Jílové.

Statutární zástupce školy: p. Říhová Helena, ředitelka

Zástupkyně ředitelky školy: p. Kulhánková Alena /vede a řídí odloučené pracoviště Za koupalištěm 312/.

Provoz v obou budovách je zajišťován v době: 6.00 – 16.00 hodin.

### **MŠ Průběžná:**

Počet tříd: 4  
Počet pedagogických pracovníků: 12 /včetně ředitelky /  
Počet provozních pracovníků: 7

(v tomto počtu jsou uvedeni: údržbář, ekonomka a vedoucí stravování, jejichž pracovní náplň obsahuje práci a činnosti pro obě budovy MŠ).

### **MŠ Za koupalištěm:**

Počet tříd: 3  
Počet pedagogických pracovníků: 7  
Počet nepedagogických pracovníků: 1 / školní asistentka /  
Počet provozních pracovníků: 5 / jedna provozní pracovníce zastupuje nepřítomné v obou budovách, za normálních okolností pracuje v každé z budov část měsíce, s konkrétní pracovní náplní.

Naše MŠ má dostatečnou kapacitu , takže lze přijímat všechny děti, které splňují podmínky pro přijetí a jejichž rodiče projeví zájem o umístění dětí v MŠ. Systém přijímání dětí je ověřený a je přizpůsoben zejména adaptaci dítěte na prostředí mateřské školy s ohledem na jeho věk, zdravotní stav a mateřské škole umožňuje optimální začleňování dětí do kolektivu s ohledem na počty dětí ve třídách. Je to výsledkem dobré spolupráce MŠ a zřizovatele, která funguje na principu vzájemného partnerství.

V kontextu umístění naší MŠ je patrný pokles příchozích dětí – snižuje se počet mladých rodin s dětmi, celkově v Jílovém ubývají obyvatelé. Nepotýkáme se tedy s problémem nedostatečné kapacity, ale spíše naopak. Hledáme využití pro uvolňující se místa v MŠ. V nadcházejícím školním roce budou v obou budovách umístěny děti ve věku od 2 do 3 let. Zájem rodičů o jejich umístění se projevil, v průběhu nadcházejícího školního roku 2023-24 je cílem vytvoření Dětské skupiny při MŠ. MŠ tak může dostatečně využívat svoji kapacitu, umožnit rodičům dřívější návrat do zaměstnání, poskytnout kvalitní služby v péči o děti.

### **Celkem měla MŠ v uplynulém školním roce 32 zaměstnanců.**

MŠ je, po zapojení se v projektu Šablony I, v projektu Šablony II. zapojena v dalším – Šablony III. Prostřednictvím účasti v těchto projektech se mateřské škole podařilo a daří získávat finanční prostředky na aktivity mateřské školy vedle prostředků od zřizovatele. Ta byla v uplynulém školním roce využita zejména na zakoupení řady pomůcek, ale zejména na vytvoření pracovního místa školního asistenta. Ten pomáhal dětem, u nichž se předpokládaly problémy při vstupu do ZŠ, ale které nejsou takového rázu, aby dětem byla odložena školní docházka.

### **Hodnocení životosprávy:**

MŠ poskytuje plnohodnotnou a vyváženou stravu. Je volena pestrá a vhodná skladba jídelníčku. Učitelé jdou dětem příkladem a dodržují zásady zdravého životního stylu. Snaží se děti motivovat pozitivně ke konzumaci zdravých pokrmů, jako například mléčných výrobků, tmavého pečiva, čerstvého ovoce a zeleniny.

Ve třídách je celodenně k dispozici samoobslužný pitný režim. Na výběr je ze dvou druhů nápojů – neslazený ovocný čaj, nebo neperlivá voda s čerstvým ovocem a bylinkami. Především u druhého nápoje je zaznamenán zvýšený zájem dětí o jeho pití a to díky zpestření vody čerstvým ovocem. Přesto je pitný režim pro nás stále prioritní, protože děti obecně málo pijí a je třeba jim pití neustále nabízet.

### **Záměry pro systematické zlepšování podmínek:**

- Zaměřit se na dodávku potravin od lokálních výrobců

**Respektujeme individuální potřebu jídla, závislou na konstitučním typu, zdravotním stavu dítěte, tělesné aktivitě apod.** Správná výživa má mimořádný význam v dětském věku, v období nejintenzivnějších změn organismu a nejintenzivnějšího růstu.

## Hodnocení psychosociálních podmínek:

### MŠ Průběžná a Za koupalištěm

- jsou vícetřídní, mají připraveno prostředí, kde pedagogové respektují individuální potřeby dětí, reagují na ně a napomáhají k jejich uspokojování. Všechny děti mají rovnocenné postavení, mají dostatek prostoru a času pro svoji adaptaci. V těchto budovách jsou zařazovány děti mladší tří let již po delší období, v následujícím školním roce zařazujeme děti od dvou let, v každé z budov budou zařazeny v jedné ze tříd.

V obou budovách se snažíme o vstřícnou a empatickou komunikaci pedagoga s dítětem, protože to je základem pro vytvoření harmonického prostředí nejen třídy, ale i celé MŠ, děti se učí určitému řádu a spoluvytváří pravidla vzájemného soužití. Ve všech budovách MŠ jsou v rámci inkluze ve školství zařazeny děti s potřebou poskytování podpurných opatření, které jsou zajišťovány i prostřednictvím práce asistentek pedagoga.

V uplynulém školním roce byla zařazeno dítě s fyzickým postižením. MŠ upravila podmínky, aby byl zajištěn bezpečný pohyb dítěte na vozíku. Spolu s asistentkou pedagoga hodnotíme integraci tohoto dítěte jako jednoznačně prospěšnou všem stranám. Dítěti, ostatním dětem, rodině, pedagogům.

### Záměry pro systematické zlepšování podmínek:

- zaměřit se na zájmy, bezpečnost a prospívání dětí a podle těchto hledisek uzpůsobit složení třídy
- v případě potřeby reagovat na měnící se situaci kolem nás ( př. pandemie ) a přizpůsobit tomu podmínky.

**Tolerance, ohleduplnost, zdvořilost, vzájemná pomoc a podpora – to vše je v naší spolupráci s dětmi a jejich rodiči uplatňováno s jedním cílem – vytvořit MŠ, kde se všichni budou cítit dobře.**

**V obou budovách se snažíme o kvalitní sociální klima, to je pro nás podmínkou zdatu veškerých aktivit.**

**Podmínky pro předškolní vzdělávání lze hodnotit jako velmi dobré. Jedním z cílů je vytvoření bezpečného klimatu na základě vzájemné důvěry, úcty a empatie, solidarity a spolupráce mezi všemi lidmi v mateřské škole a rodinami dětí. Na zlepšování podmínek školy participují všichni zaměstnanci školy.**



### **3. Hodnocení cílů školy:**

#### DLouhodobé cíle naší mateřské školy:

- rozvíjení dítěte, jeho učení a poznání
- osvojení si základů hodnot, na nichž je založena naše společnost
- získání osobní samostatnosti a schopnosti projevit se jako samostatná osobnost působící na své okolí

Vzdělávání v naší mateřské škole respektuje vývojová specifika, kognitivní, sociální a emocionální potřeby dítěte.

Tyto dlouhodobé cíle naší MŠ v dětech podporujeme pod vedením zkušených učitelek. Cíle jsou inspirovány RVP PV.

Usilujeme o zajištění vhodného vzdělávacího prostředí, které je pro dítě vstřícné, podnětné, zajímavé a obsahově bohaté, tak, aby se cítilo jistě, radostně a spokojeně. Chápeme, že takové prostředí zajišťuje dítěti možnost projevit se, bavit se a zaměstnávat přirozeným dětským způsobem.

Cíle byly stanoveny ŠVP, měly úzkou vazbu a vycházely z RVP PV, byly využívány pro tvorbu a vycházely z nich TVP a lze je hodnotit jako splněné.

**Školní vzdělávací program** / dále jen ŠVP / je doplněn motivačním názvem:

**Elce pelce – pohyb a zdraví, to nás baví**

Platí pro období od 1. 9. 2022 .

Podmínky a zkušenosti, které máme, se staly základem pro nový ŠVP. Jeho název vychází z našich letitých tradic používání sousloví Elce pelce v souvislosti se Školní akademií, navazuje a vychází ze ŠVP s názvem: Elce pelce – co se dozvím v naší školce.

Nový ŠVP je třetím volným pokračováním ŠVP, vychází ze současných podmínek a potřeb dětí, proto byl také částečně upravován.

Program čerpá z modelu podpory zdraví v MŠ na podmínky školy.

Úvod stávajícího ŠVP popisuje obecně charakteristiku školy, dále podmínky vzdělávání v jednotlivých budovách školy / věcné, životosprávu, psychosociální podmínky, organizaci provozu, řízení mateřské školy, pedagogické a personální zajištění, spoluúčast rodičů, podmínky pro vzdělávání dětí se speciálními



vzdělávacími potřebami, podmínky pro vzdělávání dětí nadaných a podmínky pro vzdělávání dětí od dvou do tří let. Podrobně se věnuje organizaci vzdělávání, popisuje charakteristiku vzdělávacího programu, včetně používaných metod a forem práce, které jsou v mateřské škole uplatňovány. Vypovídá a popisuje zajištění průběhu vzdělávání dětí se speciálními vzdělávacími potřebami, poskytování podpůrných opatření.

Tento ŠVP je platným dokumentem pro obě budovy MŠ.

Vzdělávací obsah je rozpracován do jedenácti bloků, které se prolínají a jsou inspirovány pohybem a koloběhem života.

Tyto integrované bloky jsou východiskem pro plánování a realizaci na úrovni každé třídy plně v kompetenci učitelek. Bloky jsou členěny:

- na jejich charakteristiku ( téma )
- dílčí vzdělávací cíle ( co učitelky u dětí podporují )
- vzdělávací nabídku ( učivo, které učitelky dětem nabízejí )
- očekávané výstupy ( co dítě zpravidla na konci předškolního období dokáže )
- klíčové kompetence ( jsou soubory elementárních poznatků, znalostí a dovedností, které u dětí učitelky utvářejí )

Náš nový ŠVP prokázal, že jeho zpracování a obsah příznivě působil na celkovou tělesnou a duševní pohodu všech účastníků.

Všechny aktivity, zejména pohybové, podporují samostatnost a sebedůvěru dětí a rozvíjejí chápání sociálních vztahů a rolí při různých činnostech. Vznikají tak první přátelské vztahy a také návyky, rozvíjejí se volní vlastnosti dětí a ty se tak připravují na překonávání různých překážek.

**ŠVP prolíná jedna zásadní myšlenka:**

***Důležitější je sám tvořivý proces, nikoli výsledek.***

V průběhu uplynulého školního roku byl ŠVP pravidelně, důsledně a podrobně evaluován. Výsledky budou využívány pro další období.

V rámci tohoto programu byly plněny **Cíle předškolního vzdělávání**, stanovené RPPV.

**V obecné úrovni :formulované jako záměry:**

Rámcové cíle:

1. Rozvíjení dítěte, jeho učení
2. Osvojení hodnot
3. Získání osobnostních postojů

**formulované jako výstupy:**

Klíčové kompetence:

1. Kompetence k učení
2. Kompetence k řešení problému
3. Kompetence komunikativní
4. Kompetence sociální a personální
5. Kompetence činnostní a občanské

**V úrovni oblastní:**

**Dílčí cíle a výstupy v oblastech:**

1. Biologické
2. Psychologické
3. Interpersonální
4. Sociálně- kulturní
5. Environmentální

Naším cílem je, aby každé dítě dosahovalo kompetencí v míře odpovídající jeho individuálním potřebám a možnostem. Dojít k úspěšnému cíli nám pomůže i úzká spolupráce s rodinou dítěte, bez které se neobejdeme a která přináší přínos oběma stranám.

Cíle stanovené v této oblasti byly splněny, spolupráci s rodinami lze hodnotit jako dlouhodobě dobrou a přínosnou pro obě strany.

V uplynulém školním roce bylo úzce spolupracováno s SPC, PPP a dalšími zařízeními, věnujícími se dětem. V rámci inkluze pracují v MŠ Průběžná 4 asistentky pedagoga, v MŠ Za koupalištěm 1 asistentka pedagoga. Dětem zařazeným v 1. stupni podpůrných opatření věnujeme péči zejména v projektu MAXÍK, který probíhá v obou budovách.

**Další výchovné cíle, které jsou pro naše školy společné:**



### **.1) Spoluúčast rodičů**

Naším cílem, ke kterému vždy směřujeme, je oboustranná důvěra. Velmi nám záleží na spolupráci v péči a výchově dítěte. Při komunikaci je pro nás důležitá vstřícnost, ochota, pochopení, otevřenost, jen tak lze dosáhnout partnerství na cestě ke společnému cíli – spokojenému dítěti.

Mateřská škola usiluje o to, aby v úzké spolupráci s rodinou dítěte na konci předškolního období získalo přiměřenou fyzickou, psychickou a sociální samostatnost.

Vnímáme proto potřeby jednotlivých dětí a jejich rodin a snažíme se jim vyhovět. Dobré vztahy a vzájemná shoda umožňuje dětem získat pocit jistoty a bezpečí doma i v mateřské škole a mohou tak mít pozitivní vliv na vývoj dítěte.

*Školní řád, zahájením školního roku 2019/20 jasně definoval nový a důsledný přístup  
MŠ ke zdraví.*

Vzhledem k letitým zkušenostem ve spolupráci s rodinami dětí věříme, že tento náš postoj bude vnímán jako přínosný a pozitivní, protože jeho princip je založen na ochraně zdraví dítěte. Společným úsilím se dá totiž mnohé změnit. A my se pokusíme zmírnit a snížit nemocnost dětí zodpovědným přístupem nás dospělých.

Dobré je, že převážná většina rodičů se ke zdraví dětí chová zodpovědně, takže ani žádnou změnu nezaznamenají. Ty ostatní to chceme naučit. Nyní lze již hodnotit, že od samého počátku bylo toto vše ze strany rodičů vítáno a podporováno. Můžeme hodnotit, že spolupráce MŠ a rodiny je u nás výborná, obě strany spolu umí komunikovat, slyší se a to je to hlavní.

V uplynulém školním roce se mateřské škole podařilo navázat na úspěšnou tradici v oblasti spolupráce s rodinami dětí, spolupráce byla vstřícná, aktivity nabízené mateřskou školou byly ze strany rodin podporovány a vítány.

#### Záměry pro systematické zlepšování podmínek:

- Dbát na citlivou komunikaci s rodiči, vyvarovat se horlivému poskytování nevyžádaných rad
- Nabízet další příležitosti pro aktivní zapojení rodičů

## 2) Uspokojování potřeb dětí –

Naše MŠ se rozhodla využívat některé principy a strategie filozofie programu Podpory zdraví ve škole. Denní program v mateřské škole je přizpůsobován měnícím se podmínkám, zachovává dostatek prostoru pro hru, individuální rozvoj a rozvíjení vzájemných vztahů. Každá věková skupina má své specifické potřeby, proto také přístup i dlouhodobé cíle jsou odlišné. K posouzení, zda jsou v MŠ uspokojovány individuální potřeby dětí i ostatních dospělých, využíváme osvědčený model – Maslowovu pyramidu.

#### **K těmto cílům tedy směřujeme:**

##### **○ Jsme v pohodě**

Aby bylo dítě zdravé, musí mít pohodu. To platí i naopak. Pocit zdraví je výsledkem pohody tělesné, duševní a společenské.

##### **○ Máme své potřeby**

Děti tráví v MŠ značnou část dne. Je proto velmi nutné uspokojovat jejich potřeby. Fyziologické potřeby, mezi které patří např. potřeba jídla a pití, vyměšování, přiměřené teploty, pohybu, spánku či odpočinku ad. Vedle těchto potřeb ale existují takové, které můžeme označit jako náročnější. Je to potřeba náklonnosti a lásky. Děti potřebují mít ve školce někoho, kdo uspokojí jejich potřebu prvních citových a sociálních vztahů. Děti také potřebují podnětné prostředí a společenské uplatnění.

## ○ Hrajeme si

Hra je hlavní činnost dítěte. Dítě má totiž potřebu poznávat okolní svět, rozvíjet své schopnosti, získávat nové zkušenosti a učit se potřebným dovednostem.

## ○ Jsme stále v pohybu

Pohyb působí příznivě na celkové tělesné i duševní zdraví. Potřeba pohybu je vrozená a v dětství velmi intenzivní. Organismus dítěte se musí chránit a posilovat, a to především dostatkem volného pohybu.

## ○ Zdravě jíme

Správná výživa ovlivňuje růst a vývoj, obnovu tkání, psychickou a fyzickou výkonnost a obranyschopnost vůči chorobám. Zvláště důležitá je v dětství.

## ○ Potřebujeme řád

Každé dítě potřebuje mít v režimu dne určitou stálost a řád, ale potřebuje i svobodu a možnost volby. Sladit a vzájemně vyvážit potřebu řádu a svobody je podmínkou zdravého vývoje dítěte. My jsme vytvořili řád, v kterém spočívá volnost v rozhodování o vlastní aktivitě. Podporujeme ho ve snaze být samostatné, ale zároveň vedeme děti k uvědomování si vlastní odpovědnosti a k poznávání hranic svých možností. Zjednodušeně řečeno – spoluvytváříme si pravidla soužití a dodržujeme je. Zní to jednoduše, ale...

## ○ Jsme kamarádi

Podmínkou je bezpečné a pozitivní sociální klima, které přispívá ke spokojenosti všech.

## ○ Učíme se

Jan Ámos Komenský říkal, že nic není v našem rozumu, co neprošlo všemi smysly. Této myšlenky je velmi blízké prožitkové učení. Pro dítě je setkávání s druhými lidmi nepostradatelnou nutností pro rozvoj osobního já. Potřebuje

setkávání s reálným světem, potřebuje smyslovou zkušenost naplněnou osobním prožitkem.

**Tyto cíle jsou plněny. Výchovná práce pedagogických pracovníků respektuje individualitu každého dítěte, ale i setrvalý, pozitivní přístup v jednání s rodiči, přestože se skupina rodičů obměňuje. Každému dítěti se snažíme poskytovat takovou pomoc a podporu, kterou individuálně potřebuje.**

### **3) Podmínky pro vzdělávání dětí se speciálními vzdělávacími potřebami, dětí nadaných**

Pro úspěšné vzdělávání dětí s přiznanými podpůrnými opatřeními naše MŠ vytváří podmínky vzdělávání, které jsou platné s legislativou.

Vedení školy a koordinátorka školy pro vzdělávání dětí s PO, učitelky a asistentky pedagoga, školská poradenská zařízení ( dále je ŠPZ ) pracují jako tým tak, aby péče o děti byla komplexní.

Důležitou podmínkou úspěšnosti předškolního vzdělávání dětí se speciálními potřebami je uplatňování vysoce profesionálních postojů učitelů i ostatních pracovníků, kteří se na péči o dítě a jeho vzdělávání podílejí.

Pro děti máme zajištěnu širokou škálu kompenzačních, haptických, logopedických. Didaktických, smyslových her a pomůcek.

Zdárně jsme zapojily i dítě s mentálním a dítě s kombinovaným tělesným a mentálním postižením.

Tento cíl je tedy plněn, všechny učitelky věnují této oblasti mimořádnou pozornost při své práci s dětmi, umějí s dětmi velmi dobře pracovat, vždy s přihlédnutím k jejich individualitám. Velkým přínosem je činnost projektu Maxík – možnost systematické práce s menší dětskou skupinou, vyžadující zvýšenou péči v různých oblastech (zrakové a sluchové vnímání, prostorová orientace, úchop psacího náčiní apod.).

U dítěte, které vykazuje známky nadání pedagogové vzděláváním stimulují rozvoj jeho potenciálu a podporují ho tak, aby tyto projevy nadání mohlo dále uplatnit a rozvíjet **dle jeho individuálních možností.**

#### Záměry pro systematické zlepšování podmínek:

- V případě potřeby častěji využívat možnosti osobních návštěv a konzultací pracovníků ŠPZ v naší MŠ
- Postupně dovybavovat MŠ vhodnými pomůckami (zaměření na encyklopedie, didaktické hry) pro děti s projevy zvýšeného nadání a zvýšeného zájmu o danou oblast



### **MŠ Průběžná:**

Kroužek pro vybrané předškoláky Maxík probíhal ve školním roce 2022/2023 od začátku října. Bylo vybráno 8 dětí, kterým pomáhal minimalizovat problémy s grafomotorikou a logopedické vady.

### **MŠ Za koupalištěm**

Do podpůrného programu pro předškoláky (Maxík) bylo vybráno celkem 7 dětí. Obsah a náplň kroužku je téměř identická, vždy je přihlíženo k individuálním schopnostem a možnostem dětí.

### **Trvalý úkol pro následující období:**

Využívat diagnostiky dětí pro stanovení dalších záměrů pro potřebný rozvoj dětí, průběžně je kontrolovat a doplňovat.

**Pro tvorbu školního programu bylo využito veškerých dostupných teoretických materiálů, studia, ale v první řadě praktických zkušeností z práce s dětmi a využití podmínek a prostředí, kde se naše mateřská škola nachází.**

#### **4. Posouzení způsobu plnění stanovených cílů**

Hlavním, dlouhodobým cílem vedení školy je, aby mateřská škola byla vnímána jako celek, v prostředí našeho malého města stále u rodičů převažuje porovnávání a hledání rozdílů. Daří se ale vysvětlit, ukázat a sdělit rodičovské veřejnosti to, že jsme opravdu jedna MŠ, děti jsou umístěny sice ve dvou budovách, ale pokud jsou spokojené, a to je naše priorita, je jedno, do které budovy docházejí.

Obě budovy mateřské školy mají shodnou provozní dobu, stejný Vnitřní řád, kde jsou stanovena základní pravidla. Školy však mají současně prostor pro tvorbu pravidel vlastních, vycházejících z problematiky, podmínek, prostředí, požadavků aj. dané školy.

Stanovené cíle ve všech 5 oblastech vzdělávání a výchovy jsou jasně vypracované, konkrétní a srozumitelné a jsou v souladu s RVP PV, ze kterého následně vychází ŠVP.

**Daším cílem MŠ bylo pokračovat v projektech a činnostech, které považujeme za smysluplné a které doplňují nebo obohacují vzdělávací nabídku mateřské školy a zároveň obohacují kulturní život v našem městě.**

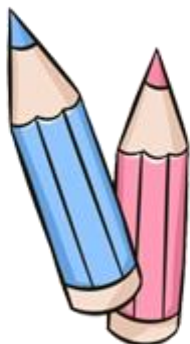
#### **Aktivity rozšiřující obsah vzdělávání členíme na:**

- **Rozvíjející aktivity nabízené obvykle všem dětem s denní docházkou do MŠ**
- **Rozvíjející aktivity obvykle nabízené dětem v posledním roce docházky do MŠ**
- **Aktivity obvykle nabízené s účastí rodičů**

#### **Výčet nejdůležitějších uskutečněných projektů a činností:**

Projekt Školka čte dětem, Návštěvy jílovské knihovny, projekt Cepík, Leporela – výstava dětských výtvarných prací, návštěvy u hasičů, dopoledne s MP, oslavy Dne dětí, karnevaly, pololetní projekty školy – sdílení jednoho projektu, jehož téma je plně v kompetenci pořádajících učitelek, třídní projekty, výtvarná soutěž – Malování patří dětem, Mikulášská nadílka, oslava Vítání jara – Morana, keramická tvoření, školní výlety, tematické akce s využitím nabídek spolků, skupin a divadel, fotografování dětí, návštěvy v prvních třídách ZŠ, dopravní den, sportovní olympiáda, posezení s rodinami, tvořivé workshopy s rodinami,, jarní rodinná akce – cesta pohádkovým lesem a další.





**Výchovné cíle jsou plněny následujícími formami:**

- předškolní vzdělávání maximálně přizpůsobujeme vývojovým, fyziologickým, sociálním a emotivním potřebám dětí
- nabízíme vhodné vzdělávací prostředí, vstřícné, podnětné, zajímavé a obsahově bohaté
- zaměstnáváme a bavíme děti přirozeným dětským způsobem, aby se cítily jistě, bezpečně, radostně a spokojeně
- respektujeme individuální potřeby a možnosti dětí i potřeby specifické
- v jedné třídě vzděláváme společně děti bez ohledu na jejich rozdílné schopnosti a učební předpoklady
- upřednostňujeme metody prožitkového a kooperativního učení hrou a činnostmi dětí (zejm. pak konstruktivními)
- uplatňujeme situační učení, vytváříme a využíváme situace, které dětem poskytují srozumitelné praktické ukázky životních situací
- nabízíme spontánní sociální učení – princip přirozené nápodoby správného vzoru chování a postojů
- vzdělávání uskutečňujeme ve všech činnostech a situacích, které se v průběhu dne vyskytnou, dále pak vyváženým poměrem spontánních a řízených aktivit - vzdělávací činnosti s dětmi vedeme formou kolektivních, skupinových a individuálních činností
- při tvorbě vzdělávací nabídky využíváme metodiky zaměřené na předškolní vzdělávání.

Základní hodnotou, kterou dětem nabízíme, je svoboda a vzájemné respektování se za jasně stanovených pravidel. Při tvorbě těchto pravidel se účastní i děti. Snažíme se, aby dítě poznalo a naučilo se, že může ovlivňovat svoji situaci a jednat svobodně, ale že nese za své jednání odpovědnost.

**Nejdůležitějším prvkem je ale citlivý, komunikativní a vstřícný přístup a postoj učitelky k dítěti.**

Formy, které používáme při své práci, jsou pro nás tvořivé, plně vyhovující, dávají nám dostatek prostoru pro realizaci výchovné práce. Budeme je používat i nadále.

## **Průběh vzdělávání**

Způsob zpracování a realizace obsahu vzdělávání – integrovaných bloků ŠVP: Na tvorbě se podílí celý pedagogický sbor, finální zpracování vytváří ředitelka školy. Zpracování je hodně volné, ale smysluplné, dává učitelkám možnost velké seberealizace. Volnost zpracování však naopak znamená přijmutí osobní odpovědnosti a svědomitosti za průběh vzdělávání. Integrované bloky mají jasně daná témata, kterým se budeme věnovat, ale byl ponechán i prostor pro, aby téma bylo zpracováno v delším časovém horizontu, vyžadují-li to potřeby dětí, či třídy, anebo může být volně doplněn o další témata, což je využíváno zejména u nejstarších dětí.

Volný pro nás neznamena lehký, právě naopak. Učitelka musí intuitivně a spontánně připravit a pracovat s tématy.

Tento způsob zpracování je pro nás srozumitelný.

Způsob zpracování tedy hodnotíme jako nám vyhovující.

## Práce pedagogů:

### Pedagogický tým v MŠ Průběžné

Kolektiv se neměnil, rozšířil se o asistentku pedagoga, která se věnovala dítěti s tělesným postižením.

### Pedagogický tým v MŠ Za koupalištěm

Kolektiv se neměnil, rozšířil se o školní asistentku, nepedagogickou pracovníci, která se věnovala dětem, které by mohly být ohroženy případným neúspěchem při základním vzdělávání.

Pedagogický tým zůstává pro další školní rok v obou budovách stejný.

Vedení školy považuje za prioritní neustálé zkvalitňování pedagogické práce s dětmi a udržení kroku s novinkami v oblasti předškolního vzdělávání, proto učitelky věnují velkou část své profesní práce dalšímu vzdělávání. Na další vzdělávání se nepřihlíží jen jako na získávání nových poznatků, ale podmínkou je i jejich využití a zavedení v praxi. Všechny učitelky mají předepsanou kvalifikaci k učitelství v mateřských školách anebo si jí doplňují potřebným vzděláním. Mladší učitelky přicházejí do praxe již s vysokoškolským vzděláním., případně si jej doplňují. Podařilo se vytvořit tým lidí, kdy mládí přináší nové poznatky a zkušené učitelky je doplňují praktickými vědomostmi. **Zásadní je ale to, že obě skupiny se umí vzájemně slyšet a doplnit.**



Cíl – DVPP je plněn.

## **Hodnocení výsledků vzdělávání:**

Výsledky vzdělávání v mateřské škole se hodnotí velmi obtížně. Je třeba si uvědomit, že u každého dítěte sledujeme individuální posun.

Za uplynulé období lze konstatovat, že se adaptace dětí na prostředí MŠ zlepšuje. Adaptačnímu procesu věnujeme velkou část naší práce, protože jej považujeme za velmi důležitý pro dítě a jeho další život v kolektivu dětí. Letos bylo opět využito osvědčených třídních schůzek s rodiči nových dětí, v obou budovách se sešlo vedení školy a třídní schůzky s novými rodiči nastínily, co všechno mají rodiče i děti před sebou, jak postupovat, co dělat, jaké situace jsou možné očekávat. Nastíněny byly i možnosti jejich řešení. Třídní schůzky jsou vnímány pozitivně, rodiče se účastnili aktivně, je to první společný krok na naší cestě. Využíváme ve větší míře osobních kontaktů k rozhovorům, sdílení informací a předávání zkušeností. Využíváme telefonické rozhovory a emailovou korespondenci. Po zkušenostech můžeme hodnotit, že i tato forma spolupráce je přínosná. Letošní Zápis do MŠ proběhl za osobní účasti dětí i rodičů, možnost elektronického zápisu byla zachována, využily jí dvě rodiny, která se nedostavily z důvodů nemoci dětí. Zápis probíhal už jenom v jednom dni, protože se neočekával velký počet dětí k přijetí. Úspěšně se podařilo umístit všechny děti, které se k zápisu dostavily. MŠ Průběžná má celkově větší počty dětí, je to dáno, ale jejím umístěním v sídlišti, MŠ Za koupalištěm je v okrajové části města. Osobní kontakt s dítětem, s rodiči, jejich první seznámení se se školkou, která v době zápisu měla Den otevřených dveří – to vše se nám vrátilo a my a věříme že i děti a rodiče přivítali. Zápis elektronicky hodnotím jako moderní, rychlý, nutný v dané situaci, ale neosobní.

Nově jsou zapsány na nový školní rok i děti ve věku od 2 do 3 let. Kapacita MŠ to umožnila, máme dostatek volných míst. Spolu se zápisem takto malých dětí se MŠ v předstihu připravila na splnění všech legislativních podmínek v oblasti PO a BOZP.

Nové děti mají stále problémy s komunikací, stále se objevují děti s nezvládnutými hygienickými návyky a nověji také děti se špatnými stravovacími návyky. Těmto základním návykům se v některých rodinách stále nevěnuje dostatečná pozornost a MŠ tak tuto činnost supluje za rodinu.

Společně s rodiči a dalšími pedagogy domlouváme postup naší práce s dětmi. Pravidla tříd se každoročně přizpůsobují individualitám dětí, které je spoluvytvářejí tak, aby byla vyhovující všem.

Využili jsme nesporných výhod prožitkového učení, učení příkladem a nápodobou, pobytem venku. Prožitkové učení v kombinaci se situačním přináší nejlepší výsledky při práci s dětmi – děti si vše zažijí a zapamatují daleko lépe a podrobněji, a co je hlavní – trvaleji.

Děti tak nezískávají jen izolované poznatky či jednoduché dovednosti. Získaná zkušenost je komplexnější a stává se pro dítě uchopitelnou a prakticky využitelnou.

Práce s interaktivními tabulemi přispěla ke zkvalitnění pedagogické práce a k obohacení činností pro děti. Programy vytvořené zkušenými pracovníky v tomto oboru pomohou zprostředkovat poznatky dětem hrou, jim přirozenou formou, zpestří získávání informací. Interaktivní tabuli hodnotíme jako přínos pro práci s dětmi, protože nejen že dětem obohacuje a zprostředkovává nový úhel pohledu na svět a rozvíjí jejich technické dovednosti, ale také, a to hlavně, je učí spolupracovat a kooperovat při činnostech.

Ačkoliv je vzdělávací proces činnost organizovaná, v samém důsledku se činnosti prolínají s činnostmi spontánními, které ve výsledku převažují.

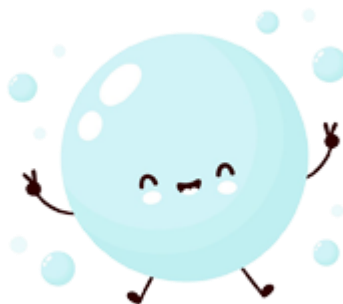
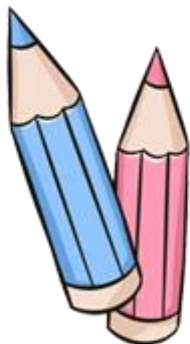
Dětem poskytujeme prostřednictvím vzdělávací nabídky co nejvíce prožitků z reálného prostředí, které je obklopuje. Velkou oblibu si získávají výlety a exkurze, návštěvy pamětihodností v okolí, besedy se zástupci různých spolků.

**Stále máme na paměti riziko dnešní doby související s přehlcením dětí množstvím informací a činností a s tím související jejich bezpečnost.**

V průběhu posledního roku předškolního vzdělávání hrou formou s dětmi vypracováváme testy školní zralosti. Výsledky uplynulého období nám ukazují, že děti mají problémy se sluchovou analýzou a syntézou, se správným držením tužky, samostatným vyjadřováním, nadpoloviční většina má problémy se správnou výslovností. Se zjištěnými nedostatky a nalezením cesty k jejich minimalizování nám pomáhá Další vzdělávání pedagogických pracovníků.

Stále více se věnujeme předčtenářské a předmatematické gramotnosti, pokračujeme v zapojení se v projektu – Česko čte dětem, s jehož hlavní myšlenkou se ztotožňujeme a tuto iniciativu vítáme. Větší důraz klademe na polytechnické činnosti, v MŠ Průběžně vznikly ve všech třídách koutky polytechniky, která je takto cíleně rozvíjena, v MŠ Za koupalištěm vzniknou postupně během prvního pololetí následujícího školního roku.

I přes zmíněná negativa lze říci, že děti vykazují ve vzdělávání pokroky, zdaleka ne všechny stejné a ve škále všech kompetencí – umí se domluvit s vrstevníky i dospělými, dobře se socializují. Postupně tak nacházejí své místo ve společnosti – ve skupině vrstevníků či kamarádů ve třídě. Při přípravě pro život je pobyt dítěte v kolektivu nenahraditelným faktorem.



### **Povinné předškolní vzdělávání.**

V žádné z budov mateřské školy nebylo zaznamenáno zásadní porušení této povinnosti ze strany rodičů, vše probíhalo podle ustanovení ŠZ. Individuální vzdělávání probíhalo u dvou dětí, dle podmínek stanovených Školním řádem, ŠVP ad. Rodiče dětí obdrželi od MŠ přehled oblastí, které je potřeba, aby byly rozvíjeny, nabídnut byl materiál pro práci s dětmi. Vzájemná komunikace probíhala písemnou formou – využíváno e-mailu i k zasílání metod. materiálů, pracovních listů apod., telefonicky, ale i osobními návštěvami v MŠ. Děti byly v řádných termínech přezkoušeny a protože nebylo shledáno, že by individuální vzdělávání neplnilo svůj cíl, bylo vyhodnoceno jako úspěšné.

### **Spolupráce se Základní školou**

Naší prioritou je stále rozšiřovat vzájemné poznávání se, aby byl co nejvíce usnadněn přechod dětí k základnímu vzdělávání. Tento úkol je dlouhodobý.

#### Cílem spolupráce

je pro nás především vidět a zhodnotit, jak jsou předškolní děti připraveny na školní práci ve všech 5 oblastech a jak dále prospívají. Chceme se zaměřit i na přípravu rodiče na přechod dítěte do ZŠ.

Budeme usilovat o součinnost se ZŠ, aby přechod dětí k základnímu vzdělávání byl nestresující a plynulý. Děti se budeme snažit ještě více připravit na novou roli a povzbuzovat k sebedůvěře ve své síly.

Spolupráce se ZŠ je pro nás v první řadě také spoluprací s rodinami dětí.

Snažíme se, aby budoucí prvňáčci, mohli navštívit prostory tříd ZŠ a vyzkoušet si tu výuku nanečisto.

K dlouholetým záporům spolupráce mezi ZŠ a MŠ nadále řadíme stále a opakovaně absence návštěv učitelek ZŠ u nás, jejímž cílem by bylo seznámení se s předškolním vzděláváním, dětmi, ŠVP i TVP. Každá společná akce vychází vždy z aktivity učitelek MŠ.

I přesto se budeme dále pokoušet o vzájemnou větší propojenost a kooperaci, která bude ku prospěchu našich dětí, budoucích školáků.

Od 2019/20 – probíhá

### **Monitoring socioekonomického zázemí MŠ, zkvalitnění pedagogické diagnostiky pro stanovení individuálních vzdělávacích potřeb dětí.**

Zvýšením kvality vzdělávání učitelek v naší MŠ by měla být systémová práce s nadanými a talentovanými dětmi.

Zvýšit úroveň sociálního začleňování – posilování kompetencí učitelek vzdělávat děti se speciálními vzdělávacími potřebami i děti nadané.

**Úkol trvalý, kterému je stále věnována pozornost.**

**Monitoring začleňování dětí mladších tří let do předškolního vzdělávání a přijetí následných opatření z toho vyplývajících. / počty dětí, počty pedagogických pracovníků, úpravy třídy, doplnění her a hraček apod. / – využití dotačních titulů, např. MAS, Šablony apod.**

Od 2021/22

Třídy v posledním roce předškolního vzdělávání zahájily aktivity – založení Portfolií dětí – s cílem ověření, získání zkušeností, zařazení potřebných informací a dalšího využívání Portofolia dítěte.

Pedagogická rada v srpnu tuto aktivitu vyhodnotí a zavede postupně ve všech třídách, tak, aby koncem školního roku 2022/23 mělo každé dítě založeno vlastní Portfolio. Postupný zakládání Portofolia bude vycházet z podmínek tříd, zejména, tam, kde je zapsán větší počet nových dětí tato aktivita má termín vzniku odložen na druhé pololetí. Třídy, kde se kolektiv příliš neměnil, mají termín vzniku nových Portfolií do října 2022.

**Úkol trvalý, kterému je stále věnována pozornost.**

Ve školním roce 2022 – 23 byla založena Portfolia u všech dětí v MŠ.





## 5. Oblasti pozitiv a negativ



### **Oblast pozitiv:**

- pedagogický sbor s nadšením pro práci s dětmi a chutí hledat stále něco nového
- tým, který vypracovává projekty a zapojuje se aktivně do shánění financí na zlepšení prostředí MŠ, přátelské klima
- vstřícnost rodičů ke spolupráci a dlouhodobá podpora MŠ jako instituce
- promyšlená koncepce vedení školy, pravidelné a podnětné pedagogické rady
- kvalifikovaný personál, bezproblémová zástupnost za dlouhodobě nepřítomné pedagogy
- komunikativnost a otevřenost
- možnost stálého sebevzdělávání, příležitost k seberealizaci
- velká řada akcí pro děti a rodiče
- dostatečná vybavenost škol pro předškolní vzdělávání
- nově vybavené školní zahrady pro pobyt dětí venku
- rozdělení kompetencí mezi jednotlivé pracovníky
- okolí a prostředí našeho města
- spolupráce se zřizovatelem
- proškolení pedagogů z logopedické péče + následné využití těchto zkušeností přímo v praxi realizací logopedické péče
- přijetí asistentů pedagoga k dětem s potřebou podpůrných opatření a z toho vyplývající součinnost a spolupráce učitelek, rodičů a asistentek při výchovně vzdělávacích činnostech s těmito dětmi
- doplnění kvalitního didaktického materiálu k činnostem na interaktivní tabuli.

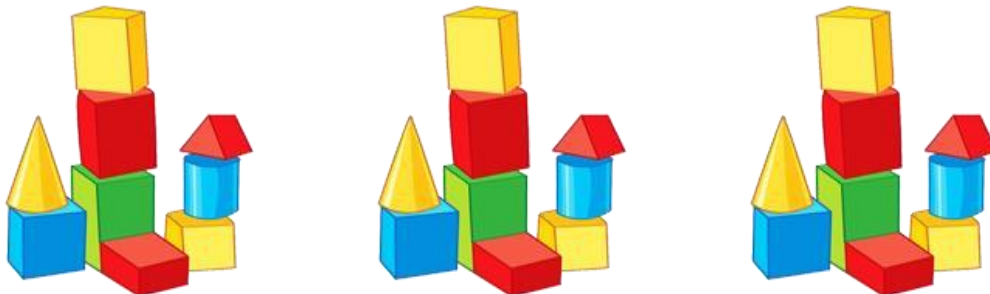


### **Oblast negativ:**

- obtížné hledání kvalifikovaných a schopných pedagogických pracovníků jako náhrady za odcházející / zvláště v průběhu školního roku /
- časová náročnost diagnostiky dětí s potřebou podpůrných opatření a tím i zpoždění přidělení práce asistentky pedagoga – to vše narušuje průběh vzdělávání dětí ve třídě - nepřipravenost dětí pro vstup do MŠ v oblasti zvládnutí osobní hygieny, stravovacích návyků a sebeobsluhy
- zvýšení počtu dětí se sníženými komunikačními schopnostmi
- značná náročnost administrativní práce ředitelky školy i pedagogických pracovníků
- prostory pro hru sloužící i jako ložnice / Za koupalištěm/
- čerpání části dovolené učitelek v období probíhající školního roku

### **Přijatá opatření :**

- pravidelné schůzky týmu pedagogických pracovníků na úrovni třídy, řešení kompetencí
- pravidelné schůzky všech asistentek pedagoga a vedení školy, včetně učitelky, která je pověřena řízením oblasti poskytování podpůrných opatření s cílem – minimalizace problémů dětí ve třídách a vhodné rozdělení kompetencí, řešení problematiky
- na úrovni vedení školy spolupracovat se SPC a PPP i při vyhledávání vhodných asistentek pedagoga
- řešit ve spolupráci se zřizovatelem opětovné uzavření obou budov MŠ v době letních prázdnin alespoň na 1 pracovních týden, aby bylo možno čerpat dovolené pedagogů bez výraznějšího zasahování do běžného provozu



## **6. Hodnocení personálních podmínek**

V mateřské škole pracuje dostatečný počet zaměstnanců. Jejich počet se odvíjí od počtu zapsaných dětí.

Cílem vedení školy je vytváření dobrých pracovních vztahů na základě vzájemného respektu a důvěry. Učitelky mají velký prostor pro vlastní tvůrčí přístup k práci a k dětem, jsou na ně delegovány některé pravomoci. Práce v MŠ je týmová.

Vyšší míru angažovanosti a samostatnosti v rozhodování mají nejen pedagogové, ale i ostatní provozní zaměstnanci. K organizačním změnám dochází z důvodu využití lepšího pracovního výkonu.

V uplynulém školním roce se projevila častá absence pracovníků ze zdravotních důvodů, jedna absence byla dlouhodobá.

Zapojením se do projektu z Operačního programu Výzkum, vývoj a vzdělávání, v rámci výzvy Šablony III. se podařilo získat finanční prostředky a mohla tak vytvořit pracovní pozici školního asistenta. Celkem MŠ obdržela v tomto projektu 456 651,- Kč.

## **7. Hodnocení ekonomické oblasti**

Financování naší mateřské školy je dvojitým způsobem.

Mzdová oblast je zajišťována státem prostřednictvím Krajského úřadu Ústeckého kraje.

Provozní prostředky jsou vypláceny Městem Jílové, který je zřizovatelem Mateřské školy.

Účetnictví je průběžně kontrolováno nadřízenými orgány a institucemi.

### **Ostatní kontroly:**

1. Oblast PO a BOZP – provedena OSO

## **8. Výsledky předškolního vzdělávání**

Shrneme do tohoto závěru:

Naše MŠ rozvíjí přirozené vývojové předpoklady dítěte v předškolním věku tak, aby poznávalo a prožívalo svět kolem sebe a vědělo si rady samo se sebou. To znamená, že náš důraz je zaměřen na podporu spontánní zvědavosti dítěte, rozvíjení poznávacích dovedností a citů, podporujeme prožitky dětí a učíme je sebeovládání, sebepoznání a sebehodnocení. Naše děti umí rozeznat to, co by ohrožovalo jejich zdraví, jsou k sobě tolerantní a respektují druhého jako individualitu, vytvářejí si vlastní pravidla, podle nichž se snaží chovat a která budou dodržovat, podílejí se na péči o životní prostředí.

### **Biologická oblast:**

Naší snahou je zejména naučit dítě, aby se dobře identifikovalo s vlastním tělem, mělo představu o jeho funkcích, , prospívalo svému tělu aktivním pohybem i zdravou stravou.

### **Psychologická oblast:**

Zaměřujeme se zejména na rozvoj vývojových předpokladů tak, aby poznávalo a prožívalo svět kolem sebe a vědělo si rady samo se sebou.

### **Interpersonální oblast:**

Zaměření je zejména na podporu přirozených potřeb kontaktu dítěte, komunikace a součinnosti s druhými lidmi. / v době postcovidové velmi důležité – děti i rodiny byly v částečné izolaci a je to viditelná změna /.

### **Sociálně kulturní oblast:**

Snažíme se zejména připravit dítě na budoucí sociální role v životě, respektování pravidel chování, dodržování práv a povinností.

### **Enviromentální oblast:**

Snažíme se zejména přispět k tomu, aby dítě pochopilo, že prostředí je všechno kolem nás, lidé, společnost, příroda, aby umělo zhodnotit i pochopit jevy a děje kolem a naučilo se odpovědnosti za důsledky svého chování ve vztahu k prostředí.

Ve všech oblastech používáme záměrně slovo – zejména – protože se věnují širšímu spektru a toto považujeme v tuto chvíli za nejdůležitější.

1. Naše MŠ spoléhá na učitelku, která je hlavním a integrujícím činitelem. Na jejích profesních a osobních kvalitách závisí úspěšnost vzdělávacích cílů. Děti ji v mnohém často napodobují a tím se také učí.

2. V rámci rytmického řádu dne jsou uspokojovány potřeby dětí, učitelka může pružně rozhodovat, vzájemně komunikovat a informovat rodiče.
3. Nabízíme dostatek volného pohybu dětem s tím, že je pro zdravý vývoj dítěte nepostradatelný.
4. Zdravou výživou se snažíme o tělesnou i duševní pohodu dětí.
5. Máme a vytváříme prostor, čas a prostředky pro spontánní hru dětí.
6. Máme vytvořeno vstřícné, estetické, podnětné a hygienické prostředí, které má významný vliv na pohodu všech, jichž se týká.
7. Na základě vzájemné důvěry, úcty, empatie a tolerance je vytvořeno bezpečné sociální klima.
8. Vzdělávací nabídka vede k naplňování cílů stanovených ŠVP, je všestranná, námětově propojená a odpovídá individuálním potřebám a možnostem dětí.

**Naše MŠ je neodmyslitelnou součástí obce. V rámci svého vzdělávacího programu doplňuje její kulturně duchovní život.**

Hodnotící zpráva o činnosti byla projednána dne 30.8.2023 na pedagogické radě.

V Jílovém dne: 30.8.2023

**Helena Říhová, ředitelka školy**

Příloha č. 1 :

## **Akce MŠ Jílové, Průběžná ve školním roce 2022 – 2023**

TŘÍDNÍ SCHŮZKY ZÁKONNÝCH ZÁSTUPCŮ NA POČÁTKU ŠKOLNÍHO ROKU  
SPOLEČNÉ TÝDNY S RODINOU- (říjen – Co všechno je kulaté?, listopad – Není drak jako drak, duben – Květinový věneček)  
SPOLEČNÉ OSLAVY SVÁTKŮ A NAROZENIN (jednou měsíčně)  
VÝTVARNÁ SOUTĚŽ (Co všechno je kulaté?) celoškolní akce  
ZOO DĚČÍN – výukový program „Za zvířátky do ZOO“- Pastelky  
ZOO DĚČÍN – výukový program „Kočka není pes“ - Motýlci  
KNIHOVNA DĚČÍN – prohlídka+ keramické tvoření – Motýlci  
PLAVECKÝ VÝCVIK (10 lekcí – nejstarší děti)  
NÁVŠTĚVA ZÁMKU V DĚČÍNĚ – Motýlci  
DIVADLO MATÝSEK s pohádkou PŘÍBĚH ŠNEČKA BEDŘICHA  
DIVADLO s představením MUZIKANTSKÝ ROK  
MUZEUM DĚČÍN – Výstava ptactva – Motýlci  
NÁVŠTĚVA MĚSTSKÉ KNIHOVNY V DĚČÍNĚ – Motýlci  
KERAMICKÉ TVOŘENÍ v ZŠ – tři třídy opakovaně  
KERAMIKA VE ŠKOLCE – Motýlci  
MIKULÁŠSKÁ NADÍLKA  
PEČENÍ CUKROVÍ  
DIVADLO MATÝSEK s představením VÁNOČNÍ MUZICÍROVÁNÍ  
VÁNOČNÍ NADÍLKA  
VÁNOČNÍ POSEZENÍ NEJEN S RODIČI  
TŘÍDNÍ SCHŮZKY ZÁKONNÝCH ZÁSTUPCŮ PO UKONČENÍ PRVNÍHO POLOLETÍ  
DIVADLO s příběhem O ZTRACENÉM BERÁNKOVI  
FOTOGRAFOVÁNÍ DĚTÍ  
NÁVŠTĚVY MĚSTSKÉ KNIHOVNY – tři třídy  
KARNEVAL  
VYNÁŠENÍ MORANY  
DIVADLO – Návštěva divadla v Děčíně – Motýlci a Pastelky  
DOPRAVNÍ DEN V DĚČÍNĚ – Motýlci a Pastelky  
PLANETÁRIUM TEPLICE – Motýlci a Pastelky

NÁVŠTĚVA ZÁKLADNÍ ŠKOLY – nejstarší děti  
ZVÍŘÁTKA Z FARMY – ADÉLČINA ZAHRÁDKA  
ČARODĚJNÝ REJ – celoškolní akce  
AUTORSKÉ ČTENÍ – setkání s paní spisovatelkou Ivonou Březinovou  
CESTA ZA SKŘÍTKY – AKCE MŠ PRO VŠECHNY DĚTI Z MŠ, JEJICH SOUROZENCE A  
RODIČE  
MUZEUM DĚČÍN – Pirátské lego – Pastelky  
OSLAVY DNE DĚTÍ  
RYTÍŘSKÉ PŘEDSTAVENÍ A PASOVÁNÍ ŠKOLÁKŮ – nejstarší děti  
NÁVŠTĚVY ZOO V ÚSTÍ NAD LABEM – Kostičky, Motýlci, Bublinky  
NÁVŠTĚVÁ MĚSTSKÉ POLICIE V MŠ  
BALONKOVÁ A BUBLINKOVÁ SHOW  
NÁVŠTĚVA HASIČŮ V JÍLOVÉM – Pastelky, Motýlci  
NÁVŠTĚVA TISKÝCH STĚN – Pastelky  
NÁVŠTĚVA FARMY V KAMENCI – Motýlci

PROJEKTY JEDNOTLIVÝCH TŘÍD (jednotlivé třídy – vždy dva v měsíci)



## Akce MŠ Jílové, Za koupalištěm ve školním roce 2022 – 2023

- Tř. schůzky
- Projekt „Bramborový den“ (tř. Korálky)
- Oslavy sv. a narozenin
- Společný týden s rodinou - „Co všechno je kulaté“
- Přednáška „Doktora se nebojíme“
- Výtvarná soutěž v MŠ - „Co všechno je kulaté“
- Malá technická univerzita (tř. Korálky)
- Halloweenský den
- Začátek stimul. programu „Maxík“
- Projekt „Sklizeň brambor“ (tř. Hvězdičky)
- Oslavy sv. a narozenin
- Prohlídka děčínského zámku (tř. Korálky)
- Vystoupení s ptáky
- Začátek plaveckého kurzu (tř. Korálky)
- Společný týden s rodinou - „Není drak jako drak“
- Výstava obrázků na jíl. zámku „Co všechno je kulaté“
- Oslavy sv. a narozenin
- Keramika – anděl (tř. Korálky)
- Mikulášská nadílka v MŠ
- Čertí show
- Vánoční nadílka v MŠ
- Vánoční besídka
- Oslavy sv. a narozenin
- Tř. schůzky
- Oslavy sv. a narozenin
- Divadlo „O koblížkoví“
- Závěrečná hodina plaveckého kurzu (tř. Korálky)
- Vyšetření očí – Prima Vizus
- Masopust – karneval v MŠ
- Projekt „Zimní olympijské hry“
- Návštěva knihovny
- Vynášení Morany
- Návštěva ZŠ Jílové (tř. Korálky)
- Div. představení - „Nebedružná hvězdoprava“
- Společný týden s rodinou - „Květinový věneček“
- Dopravní den v Děčíně (tř. Korálky)
- Divadlo Děčín (tř. Korálky)
- Keramika – dárek pro maminku (tř. Hvězdičky, Sluníčka)

- Čarodějnická oslava narozenin a sv.
- Fotografování dětí
- Adélčin dvoreček
- Beseda o knihách se spisovatelkou I.Březinovou
- „Cesta za skřítky“
- Výlet do ZOO v Ústí nad Labem
- Návštěva u hasičů v Jílovém
- Balónková show (oslava dne dětí)
- Oslava sv. a narozenin
- Rozloučení s předškoláky
- Oslavy sv. a narozenin